



Atlas de la 2021 / 2022

Biodiversité Communale

C H Â T E A U N E U F



Les Orthoptères

Informations

et clé de détermination simplifiée

Les orthoptères se caractérisent par des pattes arrière adaptées au saut, des ailes repliées en éventail recouvertes par une deuxième paire d'ailes durcies (les élytres) ainsi que par des émissions sonores.

Les orthoptères sont ce que l'on appelle des « bio-indicateurs » de l'état de santé des milieux naturels, ce qui veut dire qu'en fonction de leur présence ou de leur absence on sait comment se porte le milieu, car ce sont des insectes exigeants.

Au sein des écosystèmes, les orthoptères remplissent plusieurs rôles: ils limitent la pousse de certaines plantes à travers leur alimentation, consomment les mouches, chenilles et larves de doryphores et ils constituent des proies importantes pour de nombreux oiseaux et petits mammifères.





Protection

Pourquoi sont-ils menacés ?

- L'utilisation exponentielle des produits chimiques et phytosanitaires.
- Disparitions et modifications de leurs lieux de vie : L'urbanisation, la fermeture des milieux, la monoculture, la raréfaction des zones humides, la destruction des haies, l'arasement des talus, des fossés, des terrains urbains non construits, la tonte répétée des pelouses, la plantation de plantes exotiques, le désherbage chimique des bords de champs, l'endiguement des ruisseaux...
- Mortalité par impacts avec les véhicules.

Protection juridique

La région PACA compte 175 espèces d'orthoptères ce qui représente 83 % des espèces françaises (217 espèces).

C'est un des groupes les plus menacés à l'échelle européenne (28 % des espèces d'orthoptères sont inscrites sur la liste rouge européenne contre 16 % pour les odonates et 9 % pour les papillons de jour).

Au niveau régional 6 espèces sont en danger critique, 8 espèces en danger, et 7 espèces vulnérables.

1 seule espèce est protégée nationalement.

Comment les protéger ?

- Proscrire l'utilisation de pesticides,
- Planter des haies d'espèces différentes (Cotonéasters, Éléagnus, Viorne tin, Abélia, Pittosporum, Pyracantha),
- Diversifier autant que possible les milieux (haie, coin sauvage fleuri, vieil arbre, plantes grimpantes, tas de bois, mare etc.),
- Laisser des zones non tondues et utiliser le pâturage (moins destructeur).

Détermination des Orthoptères

CLÉ DES SOUS-ORDRES D'ENSIFÈRES ET DE CAELIFÈRES

■ Caelifères (Criquets)

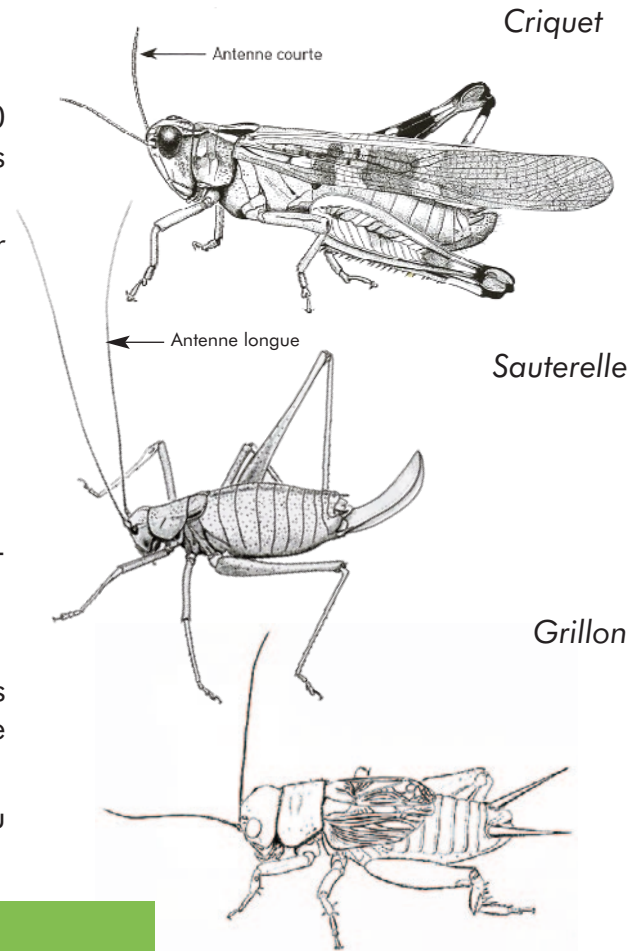
- › Antennes courtes
- › Antennes plus épaisses et composées de moins de 30 articles, toujours distinctement plus courtes que le corps et droites.
- › Organes auditifs placés de chaque côté du premier segment abdominal ou absents.



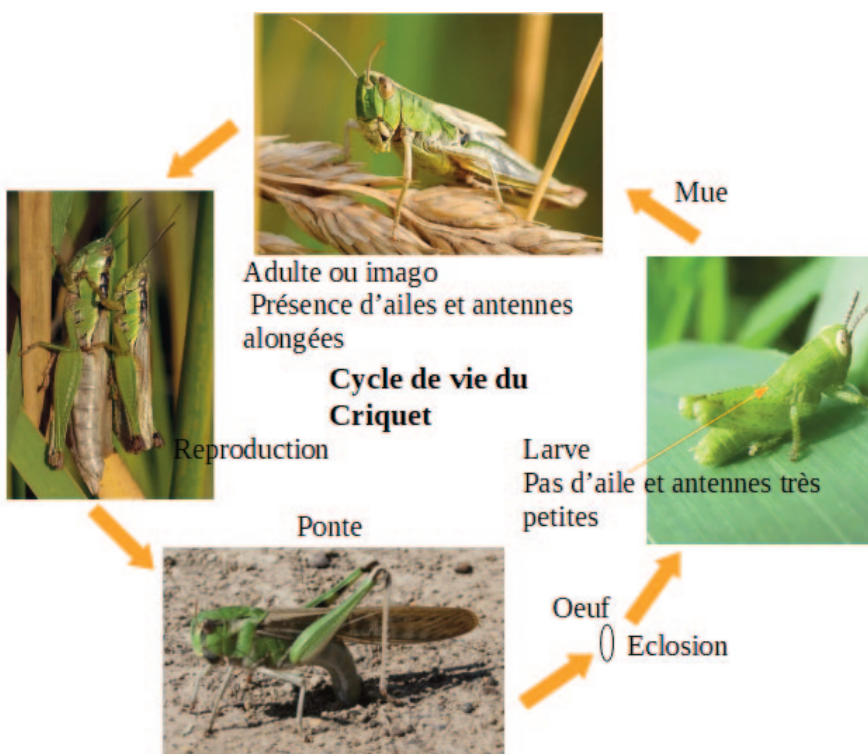
La couleur de l'aile est un critère d'identification des espèces.

■ Ensifères (Sauterelles, sauterelles des grottes, courtilières, grillons et fourmigriils)

- › Antennes longues
- › Antennes filiformes à très nombreux articles (toujours plus de 30 articles), généralement plus longues que le corps, souples.
- › Organes auditifs (tympan) sur les tibias antérieurs ou absents.



Cycle de vie



LE SAVIEZ VOUS ?

Les orthoptères sont des insectes totalement inoffensifs pour les humains.

On a souvent tendance à penser que ce « long appendice » est un dard mais en réalité c'est ce que l'on appelle un oviscapte qui sert aux femelles à pondre dans la terre.

Donc n'ailliez crainte !

